



# LOUVRE

## Maitrise d'Œuvre pour la mise en sûreté du musée du Louvre **NOTICE DE SÉCURITÉ**

Version A du 05 février 2025

## Identité du document

Identité	
Titre :	SDES_Notice de sécurité
Référence :	GLI_SDES_NOTICE DE SECURITE

Historique des révisions				
Rév.	Date	Description	Rédaction	Validation
A	05/02/2025	Mise en circulation	GXA	

## SOMMAIRE

1	Généralité .....	5
1.1	Objet du document .....	5
1.2	Définition de l'opération .....	5
1.3	Le site.....	5
1.3.1	Présentation de l'établissement .....	5
1.3.2	Classement .....	6
2	Présentation du projet.....	7
2.1	Descriptif synthétique du projet .....	7
2.2	Classement proposé à l'issue des travaux .....	7
3	Réglementation en vigueur .....	8
4	Respect des normes .....	9
5	Construction (C01 à C061) .....	11
5.1	Conception et desserte des bâtiments (C01 à C05) .....	11
5.1.1	Conception et desserte (C01) .....	11
5.1.2	Voie utilisable par les engins de secours et espace libre (C02) .....	11
5.1.3	Façade et baies accessibles (C03) .....	12
5.1.4	Nombre de façades accessibles et dessertes par des voies ou espaces libres (C04) .....	12
5.1.5	Espace libres et secteurs (C05) .....	12
5.2	Isolement par rapport au tiers (C06 à C010) .....	12
5.3	Résistance au feu des structures (C011 à C015) .....	12
5.4	Couvertures (C016 à C018) .....	13
5.5	Façade (C019 à C022) .....	13
5.6	Distribution intérieur et compartimentage (C023 à C026).....	13
5.6.1	Généralité (arrêté du 24 septembre 2009) (C023) .....	13
5.6.2	Caractéristique des parois verticales et des portes (cloisonnement traditionnel et secteur (C024) .....	15
5.6.3	Compartimentage (C025) .....	15
5.6.4	Recoupement des vides (C026).....	15
5.7	Locaux non accessibles au public, locaux à risques particuliers (C027 à C029)	15

5.7.1	Classement des locaux en fonction de leurs risques (C027) .....	15
5.7.2	Locaux à risques particuliers (C028).....	15
5.8	Conduits et gaines (C030 à C033) .....	16
5.9	Dégagements (C034 à C060).....	16
6	Aménagement (AM1 A AM20) .....	16
7	Désenfumage (DF1 A DF10) .....	16
8	Installation de chauffage et de ventilation (CH1 à CH58) .....	17
9	Installation électrique (EL1 à EL23) .....	17
9.1	Généralités (EL1 à EL4) .....	17
9.2	Règle d'installation (EL5 à EL11) .....	22
9.3	Installations de sécurité (EL12 à EL17) .....	22
10	Éclairage de sécurité (EC1 à EC15) .....	22
11	Ascenseurs, escaliers mécaniques et trottoirs roulants (AS1 à AS11) .....	22
12	Installations d'appareils de cuisson destinés à la restauration (GC1 à GC22)...	22
13	Moyens de secours (MS1 à MS75).....	23
13.1	Généralités (MS1 à MS3) .....	23
13.2	Moyen d'extinction (MS4 à MS40).....	23
13.2.1	MS 4 à MS13 .....	23
13.2.2	Robinets d'incendie armes (MS14 à MS17).....	23
13.2.3	Colonnes sèches (MS18 à MS21) .....	23
13.2.4	Colonnes en charge (dites colonnes humides) (MS22 à MS24) .....	23
13.2.5	Installation d'extinction automatique ou à commande manuelle (MS25 à MS30)	23
13.2.6	Déversoirs ponctuels (MS31 à MS34) .....	23
13.2.7	Éléments de construction irrigués (MS35 à MS37) .....	23
13.2.8	Appareils mobiles et moyens divers (MS38 à MS40).....	24
13.3	Dispositions visant à faciliter l'action des sapeurs-pompiers (MS41 à MS44)	24
13.4	Service de sécurité incendie (MS45 à MS52).....	24
13.5	Système de sécurité incendie (MS53 à MS55).....	24
13.6	Système d'alerte (MS70 à MS71).....	25
14	Documents joints .....	25
15	Demande d'avis et de dérogation .....	25

# 1 GENERALITE

## 1.1 OBJET DU DOCUMENT

Le présent document porte sur les mesures de prévention applicables dans le cadre du projet SDES.

## 1.2 DEFINITION DE L'OPERATION

### **Renseignements administratifs**

Maitrise d'ouvrage : ÉTABLISSEMENT PUBLIC DU MUSÉE DU LOUVRE  
Adresse : 101, Rue de Rivoli, 75001 PARIS

Nom de l'établissement : ÉTABLISSEMENT PUBLIC DU MUSÉE DU LOUVRE  
Adresse : 101, Rue de Rivoli, 75001 PARIS

Maîtrise d'œuvre  
Adresse : GLI (Mandataire du groupement) / Alternet

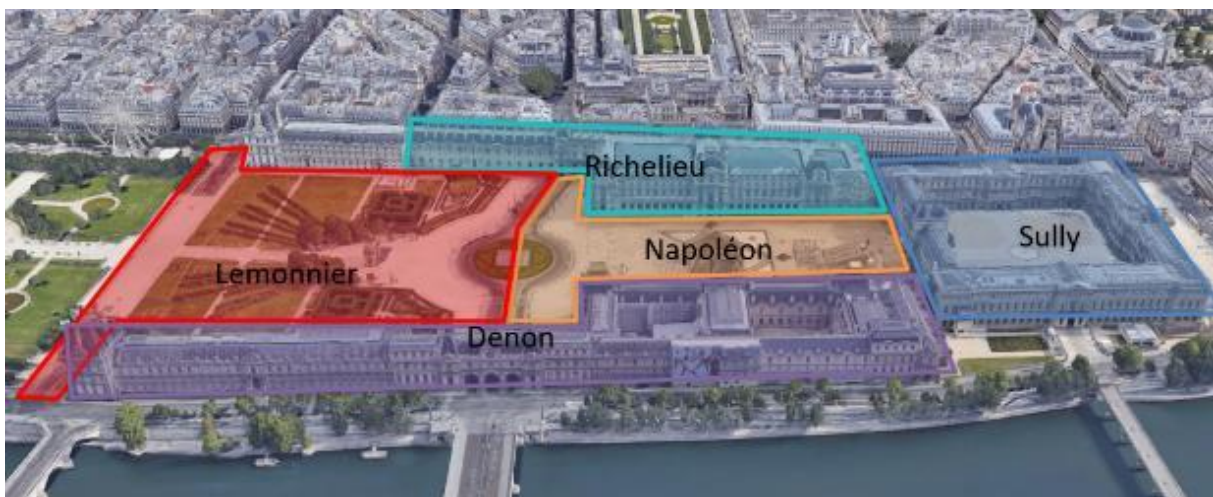
Coordinateur SSI  
Adresse : EFFICIO  
655 avenue Roland Garros – BP334 – 78530 BUC

Contrôleur technique  
Adresse : Non connu à ce jour

Ordonnance pilotage coordination  
Adresse : GLI (Mandataire du groupement) / Alternet

## 1.3 LE SITE

### 1.3.1 *Présentation de l'établissement*



L'établissement du Musée du Louvre est constitué de plusieurs corps de bâtiments regroupant 5 grandes régions :

- Napoléon
- Richelieu - Rohan
- Sully
- Denon
- Flore - Lemonnier

Le plancher bas du dernier niveau accessible au public est situé à plus de 8 m du niveau des secours

L'établissement est inscrit dans le domaine du Louvre avec les tiers suivants :

- Le Musée des Arts Décoratifs, 107 Rue de Rivoli, 75001 Paris, adossé à la région Richelieu – Rohan,
- La société INDIGO Group, gestionnaire des parcs de stationnement, limitrophe en sous-sol de la région Napoléon et de la rampe Lemonnier
- Le Carrousel du Louvre limitrophe en sous-sol des régions Napoléon, Flore – Lemonnier et Richelieu Rohan

### 1.3.2 Classement

Il s'agit d'un bâtiment à vocation principale de musée. L'établissement du Musée du Louvre est classé ERP de 1ère catégorie avec une activité principale de type Y, Il comprend également des activités qui relèvent des types suivants :

- Type L, Salles à usage d'audition, de conférences, de réunions, de spectacles, ou à usages multiples,
- Type M, Magasins de vente, centres commerciaux,
- Type N, Restaurant et débit de boisson,
- Type R, Établissements d'éveil, d'enseignement, de formation, centres de vacances, centres de loisirs sans hébergement.

## 2 PRESENTATION DU PROJET

### 2.1 DESCRIPTIF SYNTHETIQUE DU PROJET

Le projet prévoit pour l'ensemble du site, la mise à niveau des équipements de sûreté et sécurité qui comprend des travaux de réseau informatique, réseau électrique, vidéosurveillance, contrôle d'accès, détection d'intrusion, détection rapprochée des œuvres, Hypervision.

Les locaux techniques actuels où sont installés les équipements centraux de sûreté ne sont pas suffisants pour héberger les nouveaux équipements prévus dans le cadre du projet SDES. Il est nécessaire d'aménager/créer de nouveau locaux répartis sur le site.

L'exploitation des agents depuis le poste contrôle central (PCC) ainsi que depuis les postes contrôle de zone (PCZ), nécessite des travaux d'aménagement pour une meilleure exploitation quotidienne. Une base vie pour le personnel est également prévu au projet

Dans le cadre du projet SDES, il est prévu de réaliser les travaux suivants :

- Travaux en courant fort pour permettre d'assurer une fiabilité d'alimentation électrique différentes en fonction de la criticité des terminaux (criticité 1 et 2).
- Travaux d'aménagements et création de différents locaux :
  - Locaux techniques :
    - Travaux d'aménagement tout corps d'état (si besoin)
    - Création de nouveau locaux (si besoin)
    - Alimentation en courant fort des locaux
  - Poste contrôle central (PCC) :
    - Création d'un nouveau PCC TCE
    - Alimentation en CFO
  - Base vie du PCC :
    - Création d'une base vie pour le personnel de sécurité, avec travaux d'aménagement tout corps d'état
  - Poste contrôle de zone (PCZ) :
    - Travaux d'aménagement tout corps d'état
    - Alimentation en courant fort

### 2.2 CLASSEMENT PROPOSE A L'ISSUE DES TRAVAUX

Le classement du site reste inchangé à l'issue du projet.



### 3 REGLEMENTATION EN VIGUEUR

Les entreprises devront réaliser les prestations prévues au présent projet conformément aux règles de l'art et aux réglementations en vigueur (liste non limitative) :

#### Pour les parties modifiées ou modifiables des bâtiments existants

- Code du travail,
- Code de la construction et de l'habitation,
- Arrêté du 25 juin 1980, modifié par l'arrêté du 2 février 1993, relatif au règlement de sécurité contre les risques d'incendie et de panique dans les établissements recevant du Public,
- Arrêté du 5 février 2007, Établissements du Type L - Salles à usage d'audition, de conférences, de réunions, de spectacles, ou à usages multiples
- Arrêté du 22 décembre 1981 modifié, Établissements du Type M - Magasins de vente, centres commerciaux
- Arrêté du 21 juin 1982, relatif au règlement de sécurité dans les établissements de type N.
- Arrêté du 4 juin 1982, Établissements du Type R - Établissements d'éveil, d'enseignement, de formation, centres de vacances, centres de loisirs sans hébergement
- Arrêté du 12 juin 1995, Établissement du Type Y - Musées
- Instruction Technique n°246 relatif au désenfumage dans les ERP.
- Arrêté du 14/11/88 Protection des travailleurs.
- Article MS60 (ERP) :
- Arrêté du 29 juillet 2003 : arrêté portant sur l'obligation d'installer des portes coupe-feu NF dans un ERP.
- Arrêté modifié du 22 mars 2004 relatif à la résistance au feu des produits, éléments de construction et d'ouvrages
- C 12-100 et additifs, relatifs à la protection des travailleurs dans les établissements qui mettent en œuvre des courants électriques ;
- C 12-200 relative à la protection contre les risques d'incendie et de panique ;
- Au décret n°92-158 du 2 février 1992 fixant les prescriptions d'hygiène et de sécurité applicables aux travaux effectués dans un établissement par une entreprise extérieure ;
- Au décret n°72-1120 du 14 novembre 1972 relatif au contrôle et à l'attestation de la conformité des installations intérieures ;



- Au Guide sur la sécurisation des systèmes de contrôle d'accès physique et de vidéoprotection version 2.1 du 10/10/2023 ;
- À l'APSAD D32 (CNPP) « Cybersécurité - Document technique pour la conception et l'installation » ;
- À l'APSAD R81 (CNPP) « Détection intrusion - Document technique pour la conception et l'installation » ;
- À l'APSAD D83 (CNPP) « Contrôle d'accès - Document technique pour la conception et l'installation » ;
- Au Règlement Général sur la Protection des Données (RGPD) ;
- Aux DTU (prescriptions de mise en œuvre) publiés par le CSTB.
- Au code de la sécurité intérieure :
  - [Articles L. 223-1] et suivants (lutte contre le terrorisme).
  - [Articles L. 251-1] et suivants (lorsque les caméras filment des lieux ouverts au public).
- Au code civil :
  - [Article 9] (protection de la vie privée).
- Au code pénal :
  - [Article 226-18] (collecte déloyale ou illicite de données à caractère personnel),
  - [Article 226-20] (durée de conservation excessive des données à caractère personnel),
  - [Article 226-21] (détournement de la finalité du dispositif),
  - [Article R. 625-10] (absence d'information des personnes concernant leurs données à caractère personnel collectées).
- Au code du travail :
  - [Article L. 2312-38] (moyens de contrôle de l'activité des salariés),
  - [Articles L. 1221-9] et L. 1222-4 (information individuelle des salariés),
  - [Article L. 1121-1] (principe de proportionnalité).

## 4 RESPECT DES NORMES

L'installation devra être conforme aux normes en vigueur :

- Normes : NFS 32-001,
- Normes européennes EN 54-1, 54-2, 54-3, 54-4, 54-5, 54-7, 54-10 et 54-12,
- Normes NFS 61.931 à NFS 61.941 relatives aux Systèmes de Sécurité Incendie (SSI) et éléments constitutifs :
  - NFS 61.931 - Système de Sécurité Incendie, dispositions générales (février 2014),

- NFS 61.932 - Système de Sécurité Incendie, règles d'installations (décembre 2024),
- NFS 61.933 Système de Sécurité Incendie, règles d'exploitations et de maintenance (décembre 2022),
- NFS 61.934 - Centralisateurs de Mise en Sécurité Incendie (CMSI mars 1991),
- NFS 61.935 - Système de Sécurité Incendie Unités de signalisation (U.S. décembre 1990),
- NFS 61.936 - Système de Sécurité Incendie Équipement d'Alarmes (mai 2013),
- Normes NF S 61.937.1 (prescriptions générales de décembre 2003), .2 (portes battantes de décembre 2003) et .5 (clapets de mars 2012) sont également applicables,
- NFS 61.938 - Système de Sécurité Incendie (août 2022),
- NFS 61.939 - Système de Sécurité Incendie Alimentations Pneumatiques de Sécurité (APS mars 1992),
- NFS 61.940 - Système de Sécurité Incendie Alimentations Électriques de Sécurité (AES juin 2000).
- NFS 61.941 - Système de Sécurité Incendie Equipement de Répétition d'Exploitation (novembre 2020).
- Fascicule FDS 61.949 commentaires et interprétations des Normes NFS 61.930 et suivantes,
- NFS 61.970 – Installation d'un système de détection incendie (décembre 2024),
- Norme NFC 15.100 règles relatives aux installations électriques à basse et très basse tension.
- NF C 61-410 Installations électriques industrielles pour disjoncteur (63 A).
- UTE C 18-510/530 Prescription de sécurité et d'interventions électriques.
- NF EN 947-4-1 Coordination disjoncteurs/contacteurs.
- NF EN 61439-1 Ensembles d'appareillages basse tension
- EN 60.950 Sécurité des matériels de traitement de l'information ;
- NFC 58 Batteries de secours ;
- NFC68.110 à 68.114 EN50 086.1 Systèmes de conduits pour installations électriques ;
- Norme UTE C 15-411U : Installations électriques à basse tension – installations des systèmes d'alarme ;
- NF EN ISO 14915 : Ergonomie des logiciels pour les interfaces utilisateurs multimédias ;
- NF EN ISO/CEI 11172 : Technologie de l'information – Codage de l'image animée et du son. ;

- NF EN 50132 : « Système d'alarme – Système de surveillance CCTV à usage dans les applications de sécurité » ;
- NF EN 50133-1 Systèmes d'alarme – Systèmes de contrôle d'accès à usage dans les applications de sécurité ;
- NFC68.091 Plinthes moulures règles et dimensions ;
- Normes NFC68.106 et NFC68.107, NFC68.102 et NFC 68.104 définissant les conduits ou des profilés non-propagateur de la flamme ;
- EN 50.081 et EN 50.082 Compatibilité électromagnétique ;
- NF EN 50130-4 : Compatibilité électromagnétique – prescriptions relatives à l'immunité des composants des systèmes de détection d'incendie, d'intrusion et d'alarme sonore » ;
- NF EN 55103 : « Compatibilité électromagnétique – Norme de famille de produits pour les appareils à usage professionnel audio, vidéo, ... » ;
- NF S61-937-1 (Généralités)
- NF S61-937-2 (Portes battantes)
- NF S61-937-3 (Portes coulissantes)
- NF S61-937-4 (Rideaux)
- NF EN-179
- NF EN-1125

Cette liste n'est pas limitative, notamment en ce qui concerne les normes propres aux matériels et à leur fabrication.

## 5 CONSTRUCTION (C01 A C061)

### 5.1 CONCEPTION ET DESSERTE DES BATIMENTS (C01 A C05)

#### 5.1.1 Conception et desserte (C01)

Existant inchangé

#### 5.1.2 Voie utilisable par les engins de secours et espace libre (C02)

Existant inchangé

### 5.1.3 Façade et baies accessibles (C03)

Existant inchangé

### 5.1.4 Nombre de façades accessibles et dessertes par des voies ou espaces libres (C04)

Existant inchangé

### 5.1.5 Espace libres et secteurs (C05)

Sans objet

## 5.2 ISOLEMENT PAR RAPPORT AU TIERS (C06 A C010)

Existant inchangé

L'établissement a des isollements avec plusieurs tiers dont :

- En limite du bâtiment Rohan, l'UCAD (union Centrale des Arts Décoratifs) - la seule communication qui existe entre ces 2 établissements est située en sous-sol. Les murs et planchers sont coupe-feu 2h.
- En limite de l'aire de livraisons Lemonnier, la rampe d'accès au parking mettant en communication les entités suivantes, isolées chacune par une porte résistante au feu
  - Parc de stationnement public,
  - Parc de stationnement administratif (inclus à l'EPML),
  - Parc de stationnement des cars,
  - Aire de livraison de l'EPML : Lemonnier (inclus à l'EPML),
  - Aire de livraison du Carrousel.
- En limite de la région Napoléon avec l'espace Carrousel, isolement latéral par des murs coupe-feu 3h. L'allée du Grand Louvre est en communication avec l'espace commercial du Carrousel, l'isolement se fait par un rideau asservi irrigué.

## 5.3 RESISTANCE AU FEU DES STRUCTURES (C011 A C015)

Existant inchangé.

## 5.4 COUVERTURES (C016 A C018)

Existant inchangé : tiers éloigné de plus de 12 m (pyramide et pyramidion).

## 5.5 FAÇADE (C019 A C022)

Existant inchangé. La règle du C+D n'est pas exigible du fait de la présence d'un SSI de catégorie A. Absence de façade pour la région Napoléon.

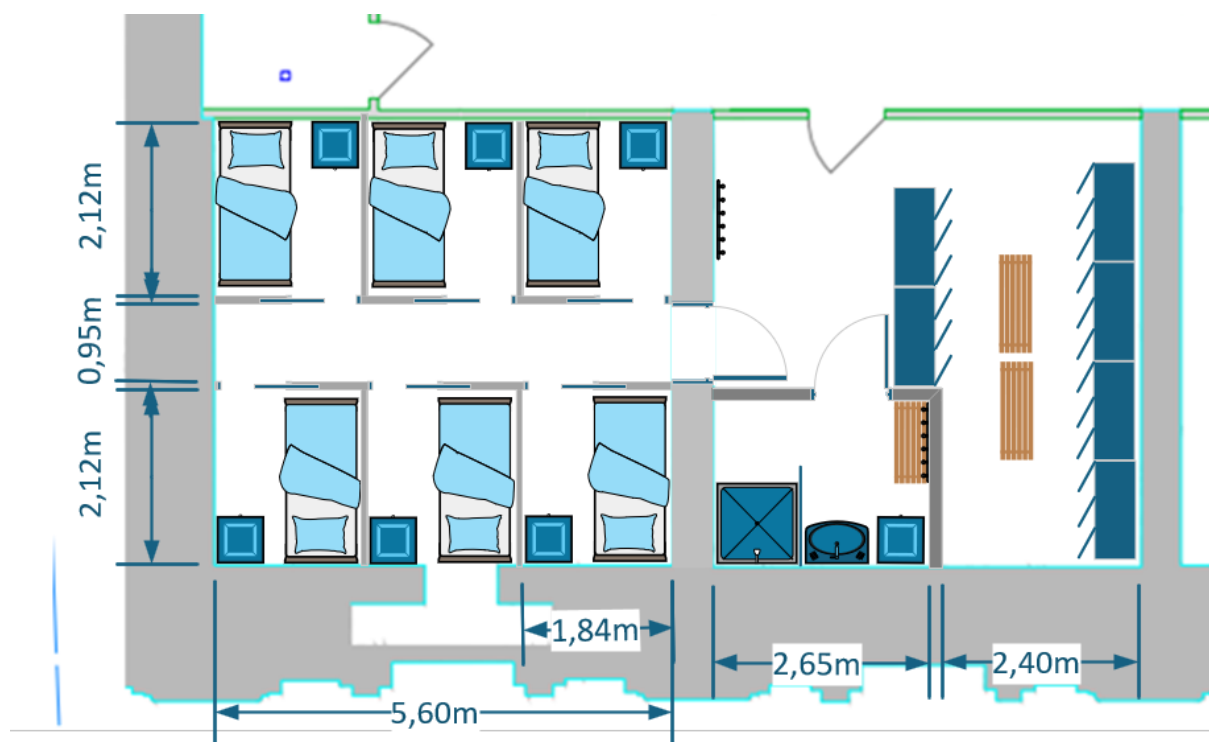
## 5.6 DISTRIBUTION INTERIEUR ET COMPARTIMENTAGE (C023 A C026)

### 5.6.1 Généralité (arrêté du 24 septembre 2009) (C023)

Existant inchangé

#### Base vie du PCC

La base vie du PCC sera situé au-dessus du PCC, au niveau C1 du pavillon Mollien



Elle sera composée de deux espaces communicants :

- Une zone de couchage de 30m<sup>2</sup> environ
- Une zone de vestiaire avec une petite salle de douche de 28m<sup>2</sup> environ

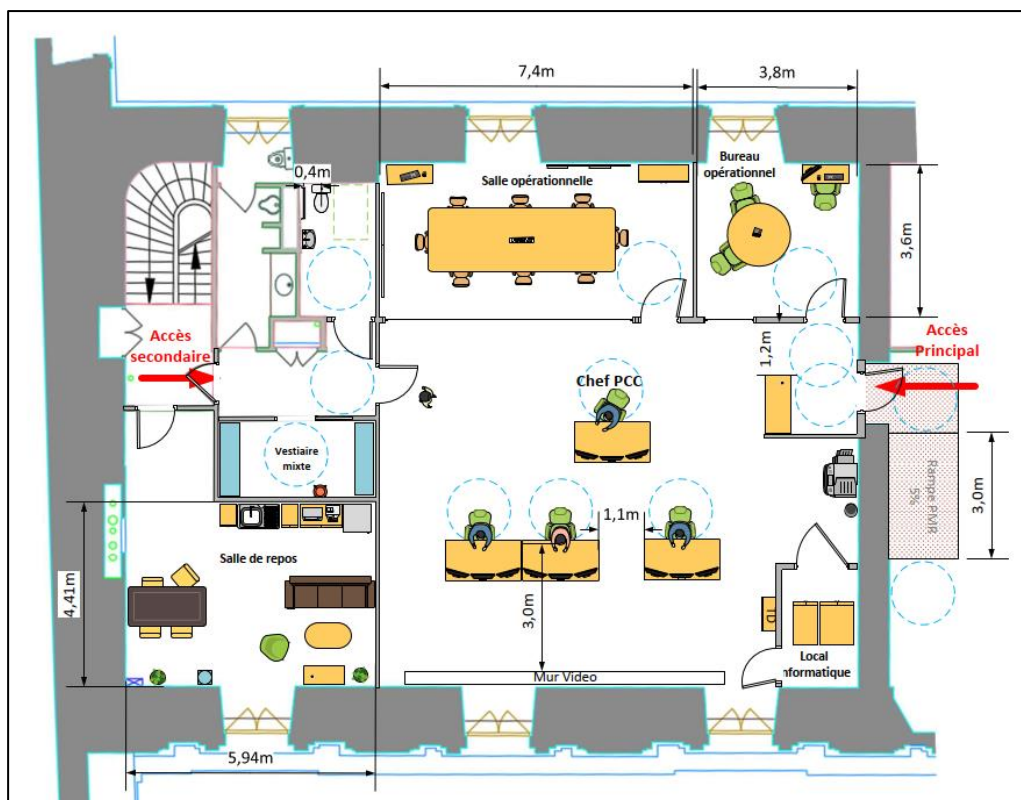
Il sera nécessaire au préalable, d'effectuer des travaux de curage, de dépose, évacuation du mobilier et des différents équipements en place, avant le début des travaux d'aménagement et de mise en place des nouveaux équipements et mobiliers.

Un cloisonnement EI 60 sera respecté pour les locaux à sommeil.

## PCC

L'aménagement du futur PCC permettra aux agents, une exploitation quotidienne des équipements de sûreté.

Il sera nécessaire au préalable, d'effectuer des travaux de curage, de dépose, évacuation du mobilier et des différents équipements en place, avant le début des travaux d'aménagement et de mise en place des nouveaux équipements.



## PCZ

Les PCZ (Richelieu, Denon, Flore, Napoléon, Sully) nécessiteront au préalable, des travaux de curage, de dépose, évacuation du mobilier et des différents équipements en place, avant le début des travaux d'aménagement et de mise en place des nouveaux équipements.

### 5.6.2 Caractéristique des parois verticales et des portes (cloisonnement traditionnel et secteur (C024))

Existant inchangé

L'ensemble des aménagements prévus dans le cadre du projet (locaux techniques, PCC, PCZ, base vie) respecteront le cloisonnement traditionnel.

### 5.6.3 Compartimentage (C025)

Le projet ne prévoit pas de modification.

### 5.6.4 Recoupement des vides (C026)

Sans objet pour le projet.

## 5.7 LOCAUX NON ACCESSIBLES AU PUBLIC, LOCAUX A RISQUES PARTICULIERS (C027 A C029)

### 5.7.1 Classement des locaux en fonction de leurs risques (C027)

Existant inchangé

### 5.7.2 Locaux à risques particuliers (C028)

#### Locaux techniques

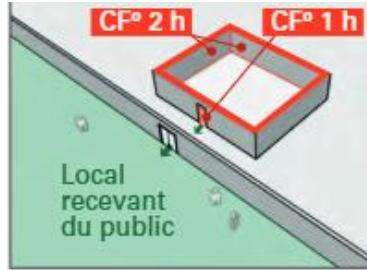
Pour l'ensemble des locaux techniques (environ 100 unités), il sera prévu un certain nombre de travaux de curage et d'aménagement nécessaire pour accueillir les différents équipements techniques et de les rendre indépendants.

Les locaux techniques sont de trois type :

- Locaux techniques d'extrémité
- Locaux techniques de distributions
- Locaux technique cœur de réseaux

Les locaux seront équipés de cloison EI 120 et porte EI 60 muni d'un ferme porte.





## 5.8 CONDUITS ET GAINES (C030 A C033)

Existant inchangé.

## 5.9 DEGAGEMENTS (C034 A C060)

Existant inchangé.

# 6 AMENAGEMENT (AM1 A AM20)

Les modifications d'aménagement des différents locaux (parois et sol) ne modifient pas les dispositions existantes.

Les locaux répondront aux caractéristiques suivantes :

- Revêtements mis en plafond : M1
- Revêtements muraux et éléments de décoration en relief fixés au mur : M2
- Revêtements de sol : M4

# 7 DESENFUMAGE (DF1 A DF10)

Existant inchangé.

## 8 INSTALLATION DE CHAUFFAGE ET DE VENTILATION (CH1 A CH58)

Existant inchangé.

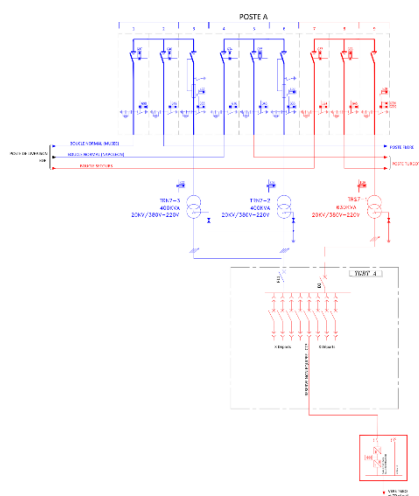
Les modifications / complément en CTA nécessaire pour les différents locaux ne modifient pas les dispositions existantes.

## 9 INSTALLATION ELECTRIQUE (EL1 A EL23)

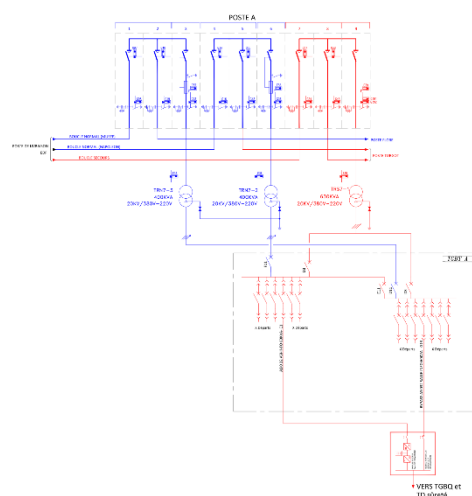
### 9.1 GENERALITES (EL1 A EL4)

#### Installation existante

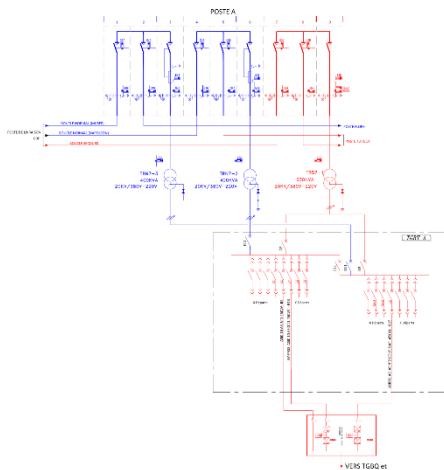
Le musée du Louvre dispose d'un poste de livraison de 16 postes de transformation alimentés par deux boucles Haute tension réparties sur l'ensemble du site du palais. Elles permettent la distribution primaire des régions qui composent le site. Chaque région a pour origine un ou plusieurs postes. D'autres sites extérieurs au palais ont pour origine le réseau ENEDIS avec une alimentation de type puissance surveillée. Un réseau ondulé dédié aux installations de sûreté est déployé sur l'ensemble du palais. Les origines des distributions courants forts « ondulé » et « normal » sont parfois difficilement identifiables du fait des nombreuses évolutions des dernières années. Certains équipements de sûreté peuvent avoir pour origine le réseau ondulé informatique notamment les équipements centraux de certains systèmes.



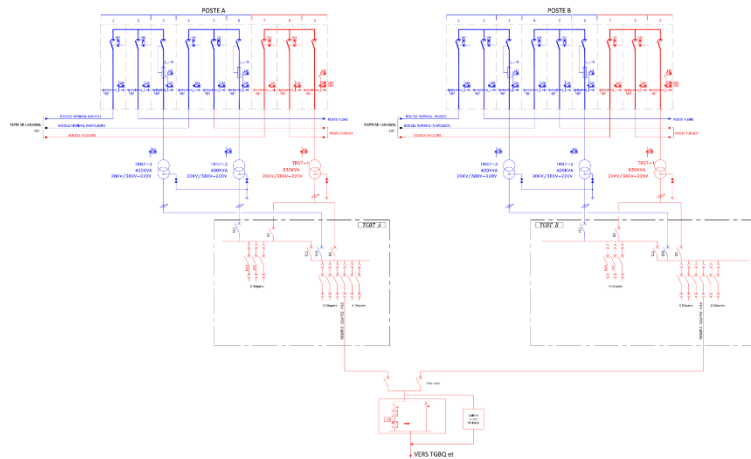
Architecture existante primaire 1



Architecture existante primaire 2



Architecture existante primaire 3



Architecture existante primaire 4

Les locaux techniques actuels où sont installés les équipements centraux de sûreté ne sont pas suffisants pour héberger les nouveaux équipements prévus dans le cadre du projet SDES. Il est nécessaire d'aménager/créer de nouveau locaux répartis sur le site.

L'exploitation des agents depuis le poste contrôle central (PCC) ainsi que depuis les postes contrôle de zone (PCZ), nécessite des travaux d'aménagement pour une meilleur exploitation quotidienne.

#### Le projet prévoit :

La mise en place d'une architecture CFO pour le SDES qui permettra d'assurer une fiabilité d'alimentation électrique différente en fonction de la criticité des terminaux.

Les installations de sécurité ne sont pas concernées par les travaux

Les installations de criticité de niveau 1 (~20) sont :

- Le poste de contrôle central (PCC)
- Les postes de contrôle de zone (PCZ)
- Les locaux techniques cœur de réseaux
- Les locaux agrégats

Les installations de criticité de niveau 2 (> 80) sont :

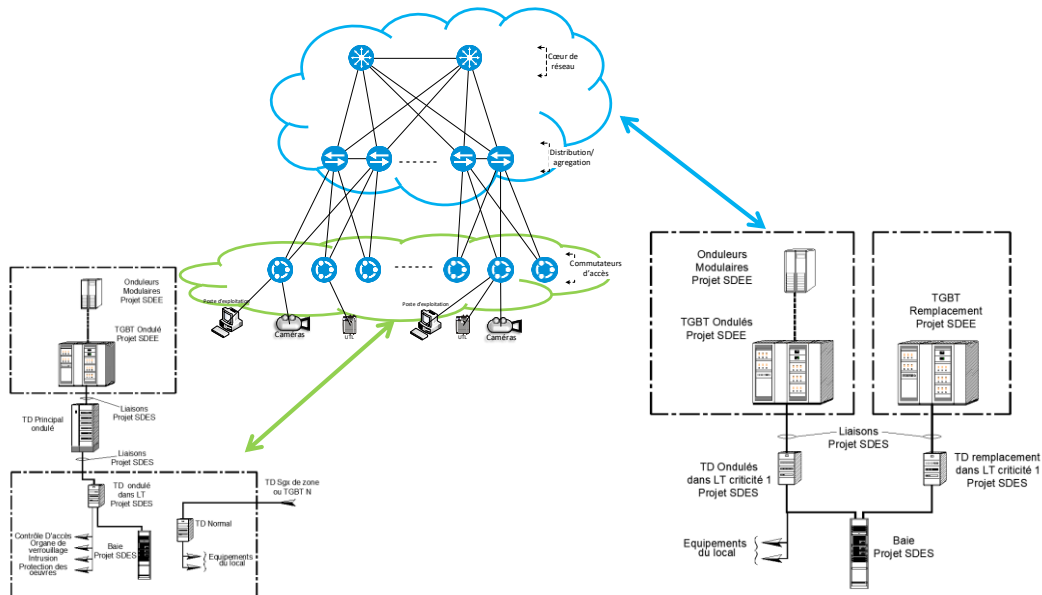
- Les locaux techniques secondaires

**Important : Un Schéma Directeur des Equipements Electriques est en cours et il existe des limites de prestation entre SDEE et SDES et origine des installations :**

- SDEE : met à disposition les Tableaux généraux Basse tension ondulés avec des emplacements de réserves ainsi que la puissance ondulée.

- SDES : fournit, pose et raccorde les protections dans les Tableaux généraux Basse tension ondulés ainsi que la distribution issue de ces protections.

### Architecture cible :

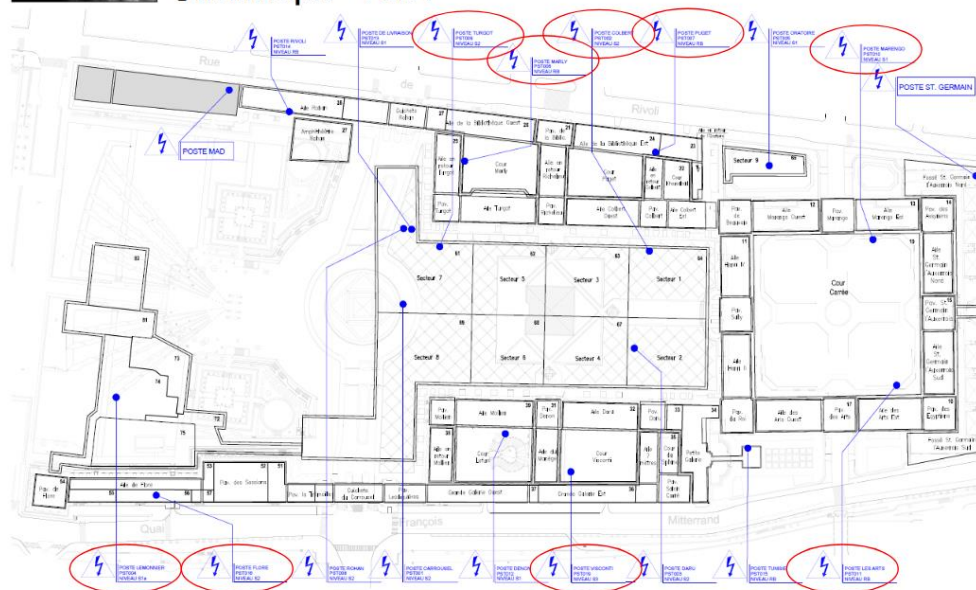


Les TGBT ondulés mis en place par SDEE sont repartis par région dans le musée

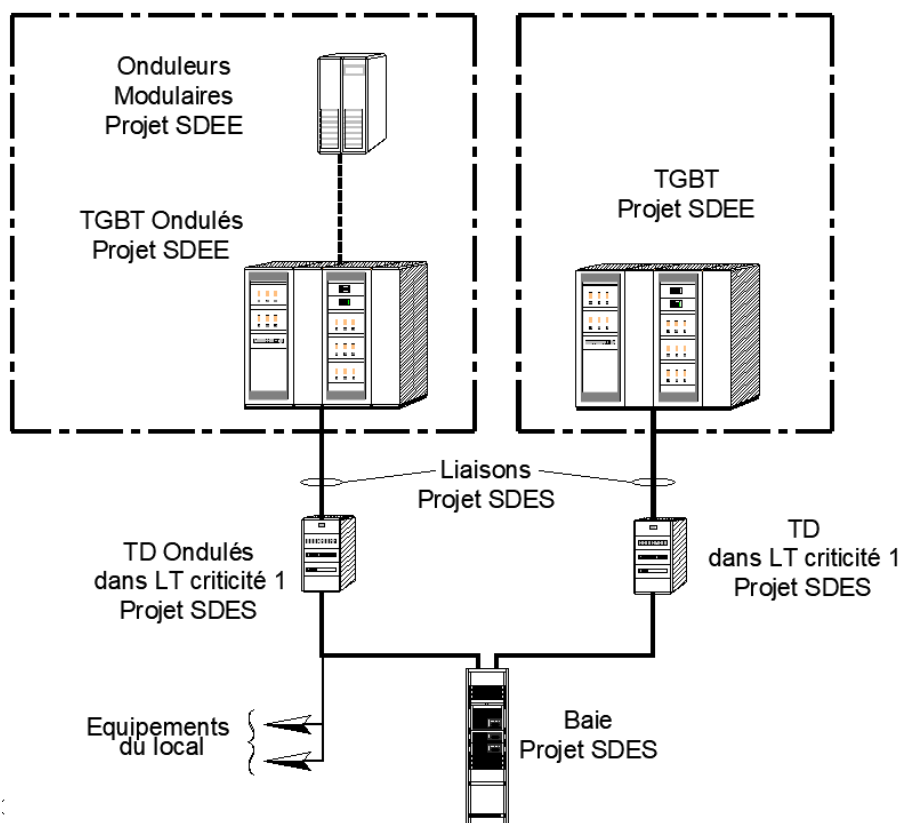
Il y aura neuf TGBT repartis dans les postes :

- Région Richelieu/Rohan : poste Puget niveau RB et poste Marly niveau RB
- Région Napoléon : poste Turgot niveau S2 et poste Colbert niveau S2
- Région Denon : Poste Visconti niveau S3
- Région Flore : Poste Flore niveau S2
- Région Lemonnier : Poste Lemonnier niveau S1a.
- Région Sully : Poste les Arts niveau RB et Poste Marengo niveau S1

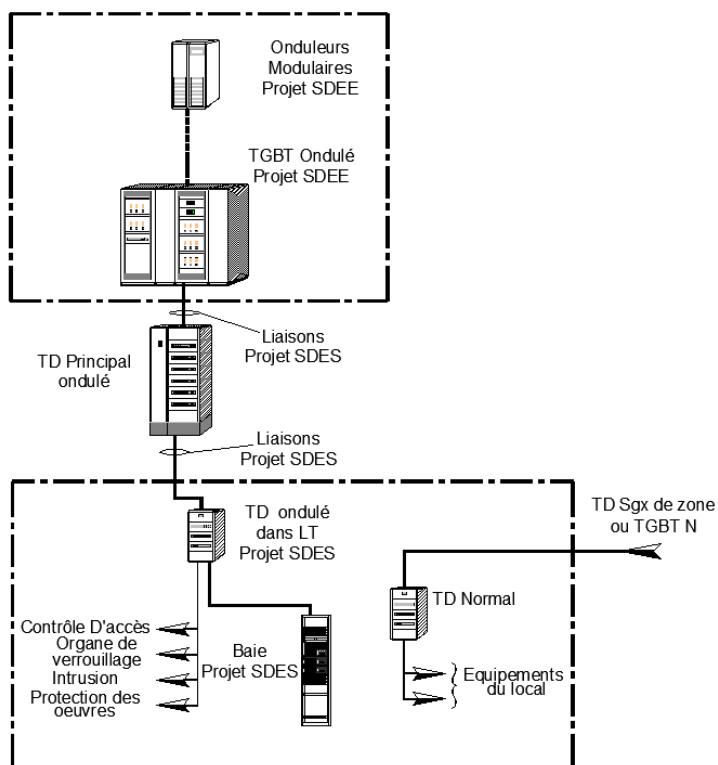
## LOUVRE Thématique - TGBT



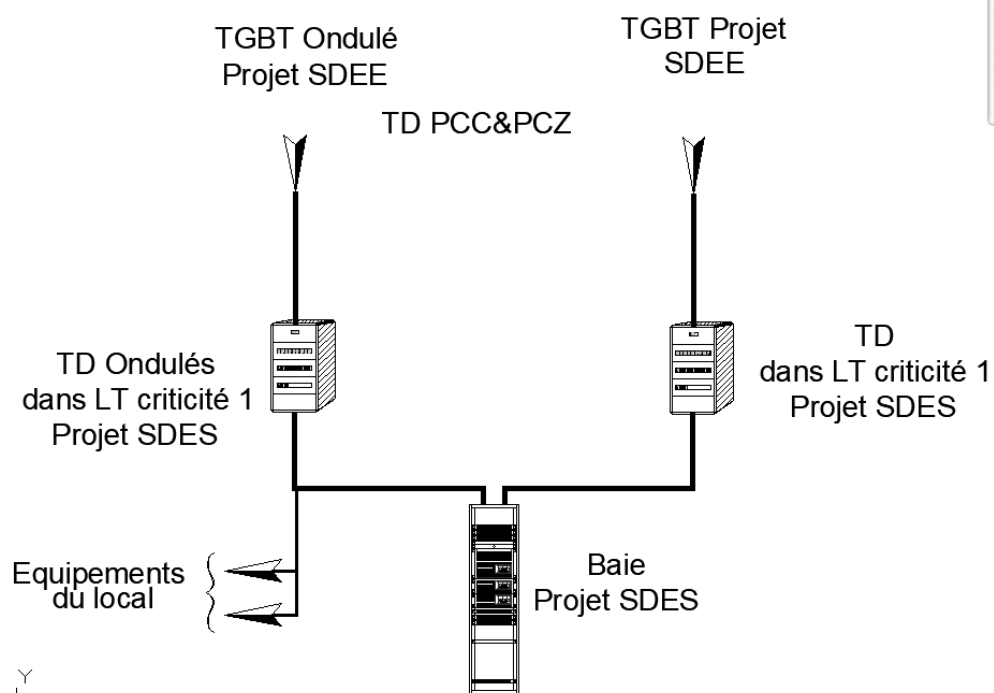
### Synoptique de principe criticité de niveau 1 :



### Synoptique de principe criticité de niveau 2 :



Principe de raccordement des tableaux PCC et PCZ :



## 9.2 REGLE D'INSTALLATION (EL5 A EL11)

Le remplacement et la mise en place de nouveaux tableaux TGBT dédié aux équipements de sûreté, sont prévus dans des locaux techniques identifié dont l'accès est réservé aux personnes qualifiées et seront conformes aux article EL 5 à 11.

## 9.3 INSTALLATIONS DE SECURITE (EL12 A EL17)

Existant inchangé.

# 10 ÉCLAIRAGE DE SECURITE (EC1 A EC15)

Existant inchangé.

L'éclairage de sécurité sera modifié/ajouter en fonction des modifications/création selon les nouveaux aménagements prévus au projet (locaux techniques, PCC, PCZ, base vie).

# 11 ASCENSEURS, ESCALIERS MECANIQUES ET TROTTOIRS ROULANTS (AS1 A AS11)

Existant inchangé.

# 12 INSTALLATIONS D'APPAREILS DE CUISSON DESTINES A LA RESTAURATION (GC1 A GC22)

Sans objet.



## 13 MOYENS DE SECOURS (MS1 A MS75)

### 13.1 GENERALITES (MS1 A MS3)

Existant inchangé

### 13.2 MOYEN D'EXTINCTION (MS4 A MS40)

#### 13.2.1 MS 4 à MS13

Existant inchangé

#### 13.2.2 Robinets d'incendie armes (MS14 à MS17)

Existant inchangé.

#### 13.2.3 Colonnes sèches (MS18 à MS21)

Existant inchangé.

#### 13.2.4 Colonnes en charge (dites colonnes humides) (MS22 à MS24)

Existant inchangé.

#### 13.2.5 Installation d'extinction automatique ou à commande manuelle (MS25 à MS30)

Existant inchangé.

#### 13.2.6 Déversoirs ponctuels (MS31 à MS34)

Existant inchangé.

#### 13.2.7 Éléments de construction irrigués (MS35 à MS37)

Existant inchangé.

### 13.2.8 Appareils mobiles et moyens divers (MS38 à MS40)

Leurs emplacements seront modifiés/complétés en fonction des aménagements

## 13.3 DISPOSITIONS VISANT A FACILITER L'ACTION DES SAPEURS-POMPIERS (MS41 A MS44)

Les plans seront modifiés en fonctions des modifications apportées.

## 13.4 SERVICE DE SECURITE INCENDIE (MS45 A MS52)

Existant inchangé.

## 13.5 SYSTEME DE SECURITE INCENDIE (MS53 A MS55)

### Système de Détection Incendie (SDI)

Le projet prévoit :

- Conformément à la norme NFS 61.970, l'ensemble des locaux du projet seront équipés de dispositifs de détections incendie d'ambiance à l'exception des salles d'eau.
- Le déplacement des détecteurs incendie existants en fonction des aménagements du projet dans les conditions autorisées par la norme NFS 61.970
- Des déclencheurs manuels seront installés conformément à l'article MS65
- Adjonction de dispositif visuel d'alarme feu (vestiaires et sanitaires)
- Des avertisseurs sonores seront également repartis dans les différents locaux afin que le signal sonore soit audible en tout point des espaces rénovés. Il s'agira d'étendre le dispositif existant lors de la mise en œuvre de l'opération.
- Les zones de détection automatique seront modifiées et correspondront au cahier des charges fonctionnel mis à jour du coordinateur SSI.

Un coordinateur SSI interviendra pour le respect des normes en vigueurs sur les phases conception, réalisation et réception.

### Système de Mise en Sécurité Incendie (SMSI)

Existant inchangé.

### Installations, câblages et canalisations

De manière générale, le câblage de la détection incendie impactée par le projet sera réalisé conformément à la norme NFS 61.970, le câblage de la mise en sécurité incendie sera réalisé conformément à la norme NFS 61.932

### Exploitation

L'unité d'aide à l'exploitation sera modifiée en fonction du projet et correspondra au cahier des charges fonctionnel mis à jour du coordinateur SSI.

## 13.6 SYSTEME D'ALERTE (MS70 A MS71)

Existant inchangé.

# 14 DOCUMENTS JOINTS

Sans objet

# 15 DEMANDE D'AVIS ET DE DEROGATION

Sans objet à ce stade